



Ce document a été mis en ligne par l'organisme [FormaV](#)®

Toute reproduction, représentation ou diffusion, même partielle, sans autorisation préalable, est strictement interdite.

Pour en savoir plus sur nos formations disponibles, veuillez visiter :

www.formav.co/explorer

Document 1

Noces à Tipasa¹

5 Au printemps, Tipasa est habitée par les dieux et les dieux parlent dans le soleil et l'odeur des absinthes², la mer cuirassée d'argent, le ciel bleu écri, les ruines couvertes de fleurs et la lumière à gros bouillons dans les amas de pierres. À certaines heures, la campagne est noire de soleil. Les yeux tentent vainement de saisir autre chose que des gouttes de lumière et de couleurs qui tremblent au bord des cils. L'odeur volumineuse des plantes aromatiques racle la gorge et suffoque dans la

10 Nous arrivons par le village qui s'ouvre déjà sur la baie. Nous entrons dans un monde jaune et bleu où nous accueille le soupir odorant et âcre de la terre d'été en Algérie. Partout, des bougainvillées rosat⁴ dépassent les murs des villas ; dans les jardins, des hibiscus au rouge encore pâle, une profusion de roses thé épaisses comme de la crème et de délicates bordures de longs iris bleus. Toutes les pierres sont chaudes. À l'heure où nous descendons de l'autobus couleur de bouton d'or, les bouchers dans leurs voitures rouges font leur tournée matinale et les sonneries de leurs

15 trompettes appellent les habitants. À gauche du port, un escalier de pierres sèches mène aux ruines, parmi les lentisques et les genêts. Le chemin passe devant un petit phare pour plonger ensuite en pleine campagne. Déjà, au pied de ce phare, de grosses plantes grasses aux fleurs violettes, jaunes et rouges, descendent vers les premiers rochers que la mer suce avec un bruit de baisers. Debout dans le vent léger, sous le

20 soleil qui nous chauffe un seul côté du visage, nous regardons la lumière descendre du ciel, la mer sans une ride, et le sourire de ses dents éclatantes. Avant d'entrer dans le royaume des ruines, pour la dernière fois nous sommes spectateurs. Au bout de quelques pas, les absinthes nous prennent à la gorge. Leur laine grise couvre les ruines à perte de vue. Leur essence fermente sous la chaleur, et de la terre au soleil monte sur toute

25 l'étendue du monde un alcool généreux qui fait vaciller le ciel.

Albert Camus, *Noces*, Gallimard, 1959 / "Folio" n°16, 1972.

[Textes rédigés en 1936 et 1937, puis édités à petit nombre d'exemplaires en 1938, à Alger, avant une nouvelle édition en 1959]

1. Tipasa : ville côtière située à 68 kilomètres d'Alger, célèbre pour ses ruines romaines
2. Absinthe : plante qui sert à l'élaboration d'une boisson alcoolisée
3. Chenoua : montagne de 900 mètres d'altitude
4. Rosat : rouge

Examen : BREVET PROFESSIONNEL INDUSTRIEL	Session 2010	SUJET	
Épreuve : Expression française et ouverture sur le monde	Coeff. : 3	Durée : 3 h 00	Page 2/11

Document 2

Dans le passage suivant, le prince don Fabrizio évoque la Sicile et les Siciliens avec Chevalley, secrétaire de préfecture.

5 - (...) la Sicile, l'atmosphère, le climat, le paysage siciliens. Ce sont ces forces-là qui ont forgé notre
âme, au même titre et plus peut-être que les dominations étrangères et les stupres incongrus¹ : ce
paysage qui ignore le juste milieu entre la mollesse lascive² et la sécheresse infernale ; qui n'est
jamais mesquin, banal, prolix³, (...) ; ce pays qui à quelques milles de distance étale l'horreur de
10 Randazzo et la beauté de Taormine⁴ ; ce climat qui nous inflige six mois de fièvre à 40 degrés :
comptez, Chevalley, comptez – mai, juin, juillet, août, septembre, octobre, six fois trente jours de
soleil vertical sur nos têtes, cet été long et sombre comme un hiver russe, encore plus dur à
supporter... Vous ne le savez pas encore, mais on peut dire que chez nous il neige du feu, comme
sur les villes maudites de la Bible. Durant ces mois-là, un Sicilien qui travaillerait sérieusement
10 dépenserait l'énergie nécessaire à trois personnes. Et puis l'eau, l'eau introuvable, ou qu'il faut
transporter de si loin que chaque goutte se paye par une goutte de sueur. Et puis les pluies, toujours
impétueuses⁵, qui rendent fous les torrents desséchés, qui noient bêtes et gens là où, deux semaines
plus tôt, les unes et les autres crevaient de soif.

Giuseppe Tomasi di Lampedusa, *Le Guépard*, traduction par Fanette Pézard,
Éditions du Seuil, Paris, 1959, pages 165-166.

1. Stupres incongrus : équivalent de débauche
2. Mollesse lascive : mollesse sensuelle
3. Prolix : bavard
4. Randazzo et Taormine : villes de Sicile
5. Impétueuses : violentes et rapides

Base Nationale des Sujets d'Examens de l'Enseignement Professionnel
Réseau Scérén

Examen : BREVET PROFESSIONNEL INDUSTRIEL		Session 2010	SUJET
Épreuve : Expression française et ouverture sur le monde	Coeff. : 3	Durée : 3 h 00	Page 3/11

Document 3

L'évolution de l'indice de développement humain (IDH) en Méditerranée

L'indice de développement humain combine trois critères : l'espérance de vie, l'accès à l'éducation et le revenu des habitants. Il se situe entre 0 et 1 ; plus il est proche de 1, plus le développement du pays est fort.

	Évolution de l'indice de développement humain en Méditerranée	
	1975	2004
Albanie	nc	0,784
Chypre	nc	0,903
Espagne	0,837	0,938
France	0,853	0,942
Grèce	0,835	0,921
Italie	0,842	0,940
Malte	0,727	0,875
Portugal	0,787	0,904
Algérie	0,506	0,728
Égypte	0,439	0,702
Israël	0,795	0,927
Jordanie	nc	0,760
Liban	nc	0,774
Libye	nc	0,798
Maroc	0,429	0,640
Syrie	0,540	0,716
Tunisie	0,514	0,760
Turquie	0,587	0,757
Territoires Palestiniens	nc	0,736
Moyenne Méditerranée	0,669	0,816
Rive Nord (moyenne)¹	0,814	0,901
Rive Sud (moyenne)²	0,544	0,754
Monde		0,741

nc : non communiqué.

1. Rive Nord de la Méditerranée : Albanie, Chypre, Espagne, France, Grèce, Italie, Malte et Portugal.

2. Rive Sud de la Méditerranée : Algérie, Égypte, Israël, Jordanie, Liban, Libye, Maroc, Syrie, Tunisie, Turquie et Autorité Palestinienne.

Source : Les Notes d'alerte du CIHEAM [Centre International de Hautes Etudes Agronomiques Méditerranéennes] n°23, 8 janvier 2007.

Examen : BREVET PROFESSIONNEL INDUSTRIEL	Session 2010	SUJET	
Épreuve : Expression française et ouverture sur le monde	Coeff. : 3	Durée : 3 h 00	Page 4/11

Documents 4 : Données sur le tourisme

Document 4a

Arrivées touristiques internationales en Méditerranée

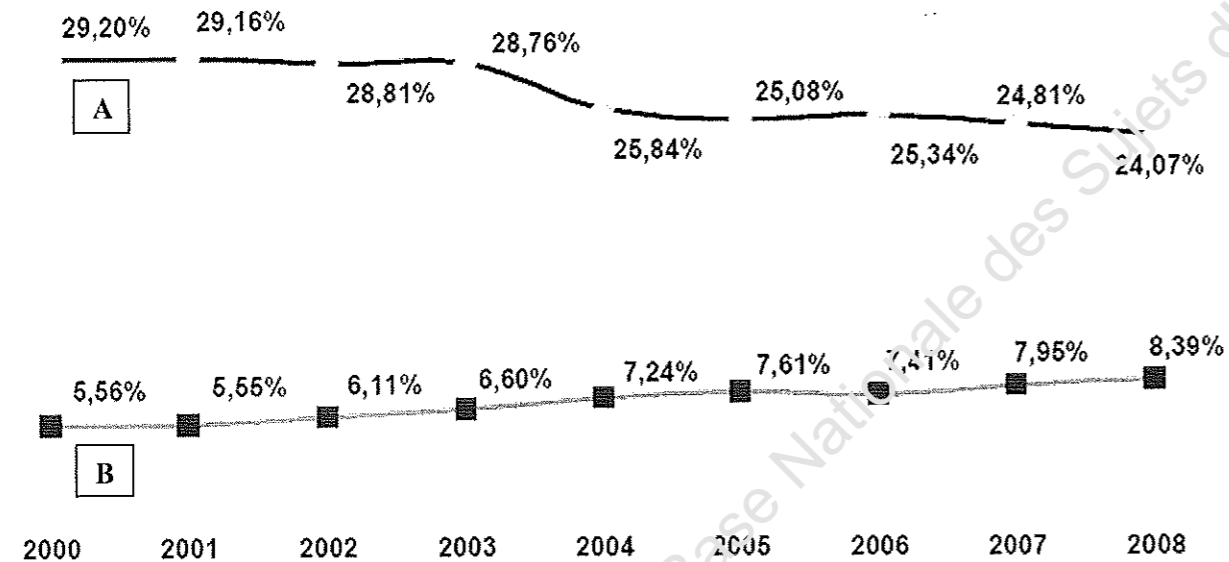
Années	Arrivées en millions
2000	237,8
2001	238
2002	246,6
2003	245,1
2004	251,7
2005	262,1
2006	276,2
2007	295,1
2008	300 (donnée provisoire)

Source : www.meta-tourisme.com, document du 28 janvier 2009.
Site de la *Mediterranean Travel Association*, membre affilié à l'Organisation Mondiale du Tourisme (OMT).

Document 4b

Parts de marchés mondiales entre les rives méditerranéennes

- A - Parts de marchés des pays de la Méditerranée du Nord (Union Européenne)
B - Parts de marchés des pays de la Méditerranée de l'Est, du Sud et des Balkans



Source : www.meta-tourisme.com, document du 28 janvier 2009.
Données de l'Organisation Mondiale du Tourisme, baromètre 2008, résultats provisoires.

Examen : BREVET PROFESSIONNEL INDUSTRIEL	Session 2010	SUJET
Épreuve : Expression française et ouverture sur le monde	Coeff. : 3	Durée : 3 h 00
		Page 5/11

Document 5

La place du tourisme dans le Produit Intérieur Brut (PIB)

La place du tourisme dans l'économie ne se limite pas au poids relatif de l'hôtellerie et de la restauration dans le PIB. Cette place ne peut pas s'apprécier uniquement à partir d'une analyse de l'offre strictement touristique. En effet, à la différence des autres activités économiques, le tourisme ne propose pas un produit homogène¹ : les touristes "consomment" des repas au restaurant et des nuits d'hôtel mais la demande du tourisme à l'économie va au-delà et comprend les achats de titres de transport et d'autres biens et services. En Tunisie, l'essentiel des dépenses des touristes se réalise dans les complexes touristiques mais c'est moins le cas dans les pays où le tourisme est plus culturel que balnéaire comme en Turquie mais surtout en Égypte : dans ce pays les dépenses réalisées dans les hôtels représentent 30 à 40 % des dépenses totales ; le quart de la consommation de bière et 10 % des recettes des télécommunications est le fait des touristes. Aussi l'activité touristique se diffuse-t-elle dans l'ensemble de l'économie. Les secteurs auxquels s'adresse la demande des touristes sont souvent caractérisés par des taux de valeur ajoutée assez importants. À cette consommation privée il faut ajouter les investissements privés liés au tourisme ainsi que la dépense publique nécessaire à un tourisme moderne de masse (dépenses de fonctionnement et d'investissement des infrastructures publiques).

1. Produit homogène : qui relève d'un seul secteur d'activité.

Source : "Le tourisme, enjeu économique en Méditerranée",
Direction des Relations Économiques Extérieures (DREE), janvier 2002.

Examen : BREVET PROFESSIONNEL INDUSTRIEL		Session 2010	SUJET
Épreuve : Expression française et ouverture sur le monde	Coeff. : 3	Durée : 3 h 00	Page 6/11

Document 6

Le tourisme épuise le bassin méditerranéen

Plein été dans les Cyclades, en Grèce. La consommation d'eau y est de cinq à dix fois plus élevée qu'en hiver. Cette demande conduit à une surexploitation des nappes souterraines qui entraîne une salinisation¹ des eaux douces. L'afflux de population contribue également à la pollution de celles-ci.

- 5 Tout autour de la Méditerranée, le problème se répète. Les touristes arrivent en été, au moment où l'eau se fait rare, dans les pays où la ressource est déjà limitée. La concentration des visites, à la fois dans le temps et dans l'espace, aggrave les situations. Chaque touriste consomme environ 300 litres d'eau par jour, soit le double des populations locales – et jusqu'à 880 litres pour le tourisme de luxe. Le remplissage des piscines, l'arrosage des golfs et des espaces verts réclament beaucoup d'eau.
- 10 L'augmentation conjointe de la population locale et de la fréquentation touristique à venir fait craindre des conflits. Si la demande en eau est stabilisée, voire en baisse sur une partie de la rive nord de la Méditerranée, elle devrait doubler en vingt ans en Turquie, en Syrie, en Libye, au Maroc et en Algérie. La concurrence avec le secteur agricole, principal consommateur d'eau (63 % des volumes) est redoutée. *L'Espagne ou la Tunisie doivent déjà arbitrer entre les différents usages, ce qui sera de plus en plus fréquent. Les gains liés au tourisme sont évidents, mais on ne calcule pas ce qu'on perd en sécurité alimentaire, par exemple*, explique Pierre Icard, du Plan Bleu, organisation dépendante du Programme des Nations unies pour l'environnement chargé de la Méditerranée.
- 15

- 20 Certaines solutions sont déjà mises en œuvre. La Tunisie, par exemple, qui accueille 7 millions de touristes par an, veut ramener la consommation de 560 litres par lit occupé et par jour à 300 litres. *Si nous ne maîtrisons pas la consommation, nous aurons des problèmes d'ici à une quinzaine d'années*, affirme Jean Mehdi Chapoutot, expert en développement touristique dans ce pays.

ÉCONOMISEURS D'EAU

- 25 La modernisation des réseaux de distribution, où les fuites entraînent le gaspillage de 30 % à 40 %, est encouragée par l'État. Les eaux issues de 45 des 75 stations de traitement du pays sont réutilisées pour l'arrosage des golfs et des jardins ou la recharge des nappes souterraines. La réutilisation est aussi développée en Égypte et en Israël, et elle a commencé à Chypre, en Syrie, à Malte, en Libye et en Espagne.

La généralisation d'appareils économiseurs d'eau pourrait diminuer de moitié la consommation.(...)

- 30 Le Club Med, par exemple, dont une trentaine de villages sont implantés en Méditerranée, utilise des économiseurs d'eau, des détecteurs de fuites, et réutilise les eaux. Selon Agnès Weil, responsable du développement durable de l'entreprise, la sensibilisation des touristes est importante. *C'est un travail sur le long terme : les statistiques ne vont pas bouger d'un coup, mais c'est un discours que les gens sont prêts à entendre aujourd'hui, et qui est même attendu.*

Gaëlle Dupont, "Le tourisme épuise le bassin méditerranéen", *Le Monde*, article publié sur internet le 7 août 2008.

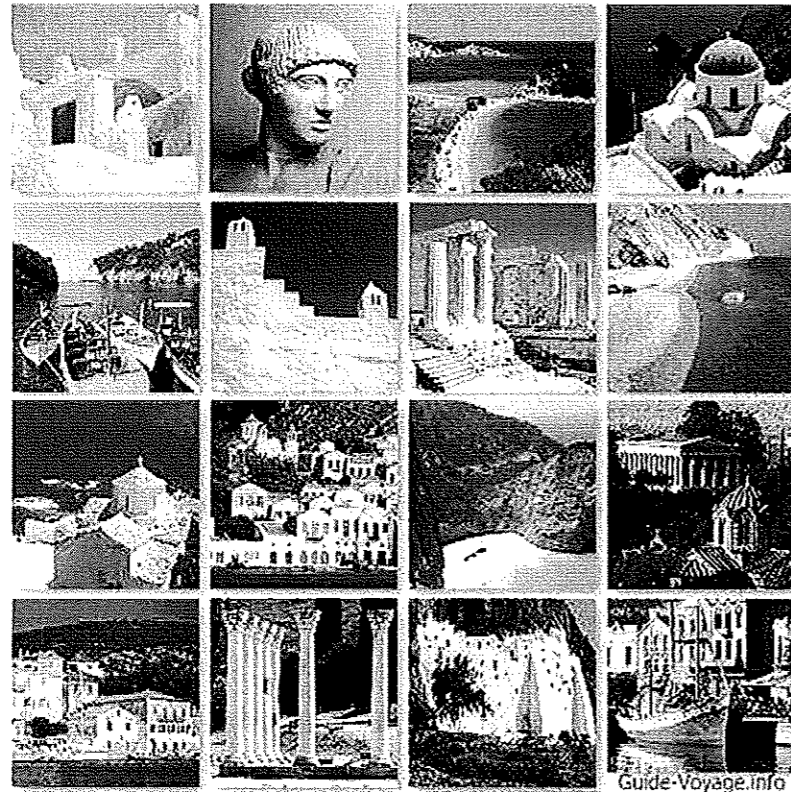
1. Salinisation : augmentation de la quantité de sel de l'eau

Examen : BREVET PROFESSIONNEL INDUSTRIEL		Session 2010	SUJET
Épreuve : Expression française et ouverture sur le monde	Coeff. : 3	Durée : 3 h 00	Page 7/11

Document 7

Une page d'un site internet dédié à l'organisation de voyages

Votre voyage en Grèce



Source : <http://blog.guide-voyage.info>, 2010.

Base Nationale des Sujets d'Examens de l'Enseignement Professionnel
Réseau Scérén

Examen : BREVET PROFESSIONNEL INDUSTRIEL		Session 2010	SUJET
Épreuve : Expression française et ouverture sur le monde	Coeff. : 3	Durée : 3 h 00	Page 8/11

Questions

Document 1

Question 1 (6 points)

- a) Montrez, en vous appuyant sur des éléments précis du texte, que l'auteur fait appel à différents sens pour décrire Tipasa :
- la vue ;
 - l'ouïe ;
 - l'odorat ;
 - le toucher.
- b) Quel est l'effet produit ?

Question 2 (3 points)

- a) Expliquez : "les premiers rochers que la mer suce avec un bruit de baisers" (lignes 18-19) puis "le sourire de ses dents éclatantes" (ligne 21).
- b) À quoi la mer est-elle ainsi comparée ?

Document 2

Question 3 (2 points)

Expliquez : "on peut dire que chez nous il neige du feu" (ligne 8).

Question 4 (3 points)

Selon don Fabrizio, comment la nature agit-elle sur les habitants de la Sicile ?

Document 3

Question 5 (5 points)

- a) Quelle est la tendance générale de l'évolution de l'IDH dans les pays de la Méditerranée de 1975 à 2004 ?
- b) Comparez l'IDH moyen des pays de la rive Nord de la Méditerranée, l'IDH moyen des pays de la rive Sud de la Méditerranée et l'IDH moyen dans le monde en 2004.
- c) Calculez, en pourcentage, l'évolution de l'IDH moyen des pays de la rive Sud de la Méditerranée entre 1975 et 2004. Que constatez-vous ?

Document 4a

Question 6 (6 points)

- a) Construisez un graphique à partir du tableau de l'évolution des arrivées touristiques internationales en Méditerranée.
- b) Comment les arrivées touristiques internationales en Méditerranée évoluent-elles globalement depuis 2000 ?

Document 4b

Question 7 (2 points)

Quelle est l'évolution des parts de marchés mondiales des deux rives méditerranéennes ?

Examen : BREVET PROFESSIONNEL INDUSTRIEL		Session 2010	SUJET
Épreuve : Expression française et ouverture sur le monde	Coeff. : 3	Durée : 3 h 00	Page 9/11

Document 5

Question 8 (2 points)

Expliquez, en vous appuyant sur l'ensemble du texte : "Aussi l'activité touristique se diffuse-t-elle dans l'ensemble de l'économie" (lignes 10-11).

Documents 3, 4a, 4b et 5

Question 9 (2 points)

Quel lien peut-on établir entre l'évolution de l'IDH et l'évolution du tourisme dans les pays de la rive Sud de la Méditerranée ?

Document 6

Question 10 (3 points)

- a) Quel est l'un des principaux problèmes liés à la forte fréquentation touristique en Méditerranée ?
b) Que veut dire Pierre Icard lorsqu'il précise "*L'Espagne ou la Tunisie doivent déjà arbitrer entre les différents usages*" (ligne 14) ?

Question 11 (1 point)

Quelles sont les solutions qui sont mises en œuvre pour tenter de maîtriser la consommation d'eau en Méditerranée ?

Documents 1 et 7

Question 12 (3 points)

Quels points communs y a-t-il entre la description de Tipasa (document 1) et la galerie de photographies de la page du site internet (document 7) ?

Législation du travail

Question 13 (2 points)

À quel type de contrat de travail les professionnels du tourisme peuvent-ils avoir recours pour faire face à leurs besoins de main-d'œuvre saisonnière ?

Compétence d'écriture (20 points)

Vous avez la possibilité d'obtenir un emploi et de vous installer durablement dans un pays étranger appartenant à l'espace méditerranéen mais votre compagnon ou votre compagne est totalement opposé (e) à cette idée.

Imaginez un dialogue au sein du couple au cours duquel des atouts et des faiblesses de cet espace seront mis en avant.

Votre texte devra avoir au moins une trentaine de lignes.

Examen : BREVET PROFESSIONNEL INDUSTRIEL		Session 2010	SUJET
Épreuve : Expression française et ouverture sur le monde	Coeff. : 3	Durée : 3 h 00	Page 10/11

QUESTIONS	EXPRESSION FRANÇAISE					OUVERTURE SUR LE MONDE				
	B s'informer se documenter	C comprendre un message	D réaliser un message	E apprécier un message	β langue à l'écrit	ID s'informer se documenter	CS comprendre une situation	TR traiter réaliser	EJC exercer un jugement	TOTAL
Q.1		4		2						6
Q.2		2		1						3
Q.3		2								2
Q.4		3								3
Q.5						4		1		5
Q.6						1		5		6
Q.7						2				2
Q.8							2			2
Q.9							2			2
Q.10						1	2			3
Q.11						1				1
Q.12				3						3
Q.13						2				2
Comp. d'écriture			4		8		4		4	20
TOTAL		11	4	6	8	11	10	6	4	60

ATTENTION : cette page est à joindre à votre copie. N'y portez aucune inscription

Examen : BREVET PROFESSIONNEL INDUSTRIEL		Session 2010	SUJET
Épreuve : Expression française et ouverture sur le monde	Coef. : 3	Durée : 3 h 00	Page 11/11

Copyright © 2026 FormaV. Tous droits réservés.

Ce document a été élaboré par FormaV® avec le plus grand soin afin d'accompagner chaque apprenant vers la réussite de ses examens. Son contenu (textes, graphiques, méthodologies, tableaux, exercices, concepts, mises en forme) constitue une œuvre protégée par le droit d'auteur.

Toute copie, partage, reproduction, diffusion ou mise à disposition, même partielle, gratuite ou payante, est strictement interdite sans accord préalable et écrit de FormaV®, conformément aux articles L.111-1 et suivants du Code de la propriété intellectuelle. Dans une logique anti-plagiat, FormaV® se réserve le droit de vérifier toute utilisation illicite, y compris sur les plateformes en ligne ou sites tiers.

En utilisant ce document, vous vous engagez à respecter ces règles et à préserver l'intégrité du travail fourni. La consultation de ce document est strictement personnelle.

Merci de respecter le travail accompli afin de permettre la création continue de ressources pédagogiques fiables et accessibles.